

ลิขสิทธิ์ © Hangzhou EZVIZ Software Co., Ltd. สงวนลิขสิทธิ์

ข้อมูลใด ๆ ทั้งหมดรวมถึงคำ รูปภาพ กราฟ เป็นต้น เป็นทรัพย์สินของ Hangzhou EZVIZ Software Co., Ltd. (ต่อไปนี้เรียกว่า "EZVIZ"). ห้ามทำซ้ำ เปลี่ยนแปลง แปล หรือแจกจ่ายคู่มือผู้ใช้ฉบับนี้ (ต่อไปนี้เรียกว่า "คู่มือ") ทั้งหมดหรือบางส่วน ไม่ว่าด้วยวิธีการใดก็ตาม โดยไม่แจ้งให้ EZVIZ ทราบล่วงหน้าเป็นลายลักษณ์อักษร เว้นแต่จะกำหนดเงื่อนไขไว้ EZVIZ ไม่สัญญา รับประกัน หรือรับรองโดยชัดแจ้งหรือโดยนัยเกี่ยวกับคู่มือ

เกี่ยวกับคู่มือนี้

คู่มือฉบับนี้มีคำแนะนำในการใช้งานและการจัดการผลิตภัณฑ์ รูป แผนภูมิ ภาพ และข้อมูลอื่น ๆ ทั้งหมดในคู่มือฉบับนี้ใช้สำหรับการบรรยายและการอธิบายเท่านั้น ข้อมูลที่อยู่ในคู่มือฉบับนี้อาจมีการเปลี่ยนแปลงเนื่องจากการอัปเดตเฟิร์มแวร์หรือเหตุผลอื่น ๆ โดยไม่ต้องแจ้งให้ทราบ โปรดดูข้อมูลล่าสุดที่เว็บไซต์ของ EZVIZ™ (<http://www.ezviz.com>)

บันทึกการแก้ไข

การออกฉบับใหม่ - มกราคม 2026

การยอมรับเครื่องหมายการค้า

EZVIZ™,  และเครื่องหมายการค้าและโลโก้อื่น ๆ ของ EZVIZ เป็นทรัพย์สินของ EZVIZ ในเขตอำนาจศาลต่าง ๆ เครื่องหมายการค้าและโลโก้อื่น ๆ

ที่กล่าวถึงด้านล่างเป็นทรัพย์สินของเจ้าของที่เกี่ยวข้อง

ความรับผิดชอบทางกฎหมาย

ภายใต้ขอบเขตที่สามารถทำได้ตามกฎหมายที่ใช้บังคับ ผลิตภัณฑ์หรือบริการ

รวมถึงฮาร์ดแวร์ ซอฟต์แวร์ และเฟิร์มแวร์ของผลิตภัณฑ์ใดให้บริการ "ตามสภาพ" โดยมีข้อบกพร่องและข้อผิดพลาดทั้งหมด และ EZVIZ จะไม่รับประกันโดยชัดแจ้งหรือโดยนัย

รวมถึงแต่ไม่จำกัดเพียงความสามารถทางการค้า ความพึงพอใจในคุณภาพ ความเหมาะสมตามวัตถุประสงค์เฉพาะ และการไม่ละเมิดสิทธิ์ของบุคคลภายนอก ไม่ว่ากรณีใดก็ตาม EZVIZ

รวมถึงผู้บริหาร เจ้าหน้าที่ พนักงาน หรือตัวแทน จะไม่รับผิดชอบสำหรับความเสียหายพิเศษ ความเสียหายที่เป็นผลตามมาทั้งหมด ความเสียหายโดยอุบัติเหตุ หรือความเสียหายโดยอ้อม

รวมถึงความเสียหายต่อการสูญเสียกำไรหรือธุรกิจ การหยุดชะงักของธุรกิจ หรือการสูญเสียข้อมูล หรือการสูญเสียเอกสาร เป็นต้น ที่เกี่ยวข้องกับการใช้งานผลิตภัณฑ์นี้ แม้ว่า EZVIZ

จะได้รับแจ้งถึงความเป็นไปได้ของความเสียหายดังกล่าวแล้วก็ตาม

ภายใต้ขอบเขตที่สามารถทำได้ตามกฎหมายที่ใช้บังคับ ความรับผิดชอบทั้งหมดของ EZVIZ สำหรับความเสียหายทั้งหมดจะต้องไม่เกินราคาซื้อเดิมของผลิตภัณฑ์

EZVIZ ไม่รับผิดชอบการบาดเจ็บส่วนบุคคลหรือความเสียหายต่อทรัพย์สินอื่นเป็นผลมาจากการหยุดชะงักของอุปกรณ์หรือการยุติบริการเนื่องจาก ก)

การติดตั้งอย่างไม่เหมาะสมหรือการใช้งานนอกเหนือจากรีจอกซ์ ข) การปกป้องผลประโยชน์ของประเทศชาติหรือสาธารณะ ค) เหตุสุดวิสัย ง) ตัวผู้ใช้งานเองหรือบุคคลที่สาม

รวมถึงแต่ไม่จำกัดเพียงการใช้ผลิตภัณฑ์ ซอฟต์แวร์ แอปพลิเคชันของบุคคลที่สาม เป็นต้น

สำหรับผลิตภัณฑ์ที่มีการเข้าถึงอินเทอร์เน็ต คุณจะเป็นผู้รับผิดชอบในการใช้งานผลิตภัณฑ์นี้ทั้งหมด EZVIZ จะไม่รับผิดชอบใด ๆ ต่อการใช้งานที่ผิดปกติ การรั่วไหลของความเป็นส่วนตัว

หรือความเสียหายอื่น ๆ ที่เป็นผลมาจากการโจมตีทางไซเบอร์ การโจมตีจากแฮกเกอร์ การติดไวรัส หรือความเสี่ยงด้านการรักษาความปลอดภัยทางอินเทอร์เน็ตอื่น ๆ อย่างไรก็ตาม EZVIZ

จะให้การสนับสนุนทางเทคนิคอย่างเต็มที่ หากจำเป็น กฎหมายการสอดส่องและกฎหมายการคุ้มครองข้อมูลแตกต่างกันไปตามเขตอำนาจศาล โปรดตรวจสอบกฎหมายที่เกี่ยวข้องทั้งหมดในเขต

อำนาจศาลของคุณก่อนใช้ผลิตภัณฑ์นี้เพื่อตรวจสอบว่าการใช้งานของคุณเป็นไปตามกฎหมายที่ใช้บังคับ EZVIZ จะไม่รับผิดชอบในกรณีที่ผู้ใช้ผลิตภัณฑ์นี้เพื่อวัตถุประสงค์ที่ไม่ถูกต้องตามกฎหมาย

ในกรณีที่มีข้อขัดแย้งระหว่างข้อความข้างต้นกับกฎหมายที่ใช้บังคับใช้ โฉนดตามกฎหมายที่ใช้บังคับใช้เป็นสำคัญ

สารบัญ

ภาพรวม	1
1. สิ่งที่อยู่รอบตัวในบรรจุก่อน.....	1
2. ข้อมูลพื้นฐาน.....	2
การตั้งค่า	3
1. ความปลอดภัย EZVIZ.....	3
2. เปิดกล้อง.....	3
3. เพิ่มกล้องไปยัง EZVIZ.....	4
การติดตั้งกล้อง	4
1. ติดตั้งการ์ด microSD™ (อุปกรณ์เสริม).....	4
2. ขาตั้งไฟให้กับกล้อง.....	5
3. ตำแหน่งการติดตั้ง.....	6
4. การติดตั้ง.....	6
5. ปรับมุม.....	9
ตรวจสอบอุปกรณ์ของคุณ	10
1. มุมมองสด.....	10
2. การตั้งค่า.....	11
การเชื่อมต่อกับ EZVIZ	12
1. ใช้ Amazon Alexa.....	12
2. ใช้ Google Assistant.....	13
คำถามที่พบบ่อย	13
ความคิดริเริ่มเกี่ยวกับการใช้ผลิตภัณฑ์วิดีโอ	14

ภาพรวม

1. สิ่งที่ต้องบรรจุอยู่ในบรรจุภัณฑ์



กล้อง (x1)



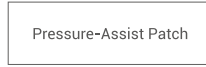
ฐานกล้อง (x1)



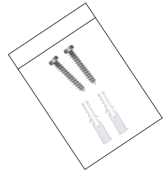
ซิม (x1)



สายไฟ (x1)



แผ่นช่วยแรงดัน (x2)



ชุดสกรู (x1)



สติกเกอร์ซิม (x2)



แผ่นโลหะ (x1)



ข้อมูลการกำกับดูแล (x1)

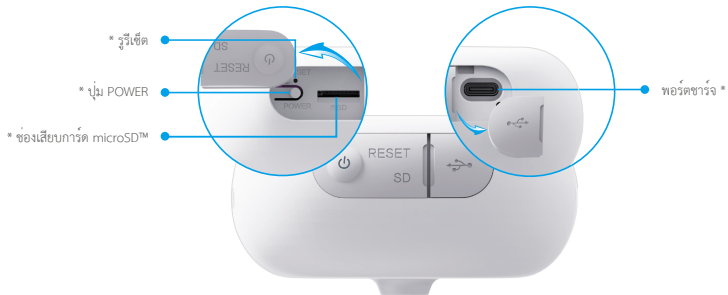


คู่มือเริ่มต้นการใช้งาน (x1)

2. ข้อมูลพื้นฐาน



ชื่อ	คำอธิบาย
ไฟแสดงสถานะ LED	<ul style="list-style-type: none"> ● สีน้ำเงินคงที่: กล้องกำลังเริ่มทำงานหรือกำลังถูกใช้ในการดูมุมมองสดในแอป EZVIZ ●●●● สีน้ำเงินกระพริบเร็ว: กล้องพร้อมสำหรับการเชื่อมต่อเครือข่าย ●● สีน้ำเงินกระพริบช้า: กล้องทำงานได้เป็นอย่างดี ●● สีแดงกระพริบช้า: ขอบข่ายของเครือข่าย ●●●● สีแดงกระพริบเร็ว: ขอบข่ายของกล้อง / แบตเตอรี่ต่ำ ●● สีเขียวคงที่: กล้องชาร์จเต็มแล้ว ●● สีเขียวกระพริบช้า: กล้องกำลังชาร์จ



ชื่อ	คำอธิบาย
รูรีเซ็ต	เมื่อต้องการล้างทำงาน ให้กดปุ่มค้างไว้ 4 วินาทีเพื่อเริ่มต้นใหม่และตั้งค่าพารามิเตอร์ทั้งหมดเป็นค่าเริ่มต้น
ปุ่ม POWER	<ul style="list-style-type: none"> • เปิดเครื่อง กดค้างไว้เป็นเวลา 2 วินาที. • ปิดเครื่อง: กดค้างไว้เป็นเวลา 4 วินาที.
ช่องเสียบการ์ด microSD™	<ul style="list-style-type: none"> • ใส่การ์ด microSD™ (ชื่อแยกต่างหาก) เข้าไปในช่องเสียบการ์ด เริ่มการใช้งานการ์ดในแอป EZVIZ ก่อนที่จะใช้งาน • ความเข้ากันได้มีแนะนำ: คลาส 10 พื้นที่เก็บข้อมูลสูงสุด 512GB
พอร์ตชาร์จ	สำหรับชาร์จกล้อง

การตั้งค่า

ทำตามขั้นตอนนี้เพื่อตั้งค่ากล้องของคุณ:

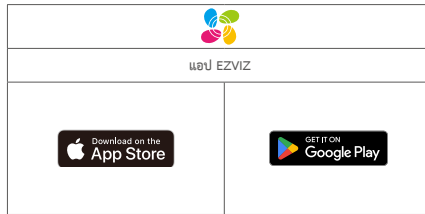
1. ดาวน์โหลดแอป EZVIZ และเข้าสู่ระบบบัญชีแอป EZVIZ ของคุณ
2. เปิดกล่อง
3. เพิ่มกล่องในบัญชีผู้ใช้ EZVIZ ของคุณ

1. ดาวน์โหลดแอป EZVIZ

ก่อนดาวน์โหลดแอป:

- หากแอปติดตั้งแล้ว ให้ตรวจสอบว่าเป็นเวอร์ชันล่าสุดโดยตรวจสอบการอัปเดตในร้านค้าแอปของคุณ
- หากแอปยังไม่ได้ติดตั้ง ให้ทำตามขั้นตอนด้านล่างเพื่อดาวน์โหลด

1. เชื่อมต่อโทรศัพท์มือถือของคุณกับ Wi-Fi (แนะนำ)
2. ดาวน์โหลดแอป EZVIZ โดยค้นหา "EZVIZ" ใน App Store หรือ Google Play™
3. ลงทะเบียนบัญชี EZVIZ และเข้าสู่ระบบแอปพลิเคชัน



2. เปิดกล่อง

กรุณาเปิดค้างไว้ 2 วินาทีเพื่อเปิดเครื่อง



3. เพิ่มกล้องไปยัง EZVIZ

1. โปรดเชื่อมต่อกล้องกับ Wi-Fi ที่คุณเชื่อมต่อโทรศัพท์มือถือของคุณอยู่

1. เข้าสู่ระบบบัญชีของคุณโดยใช้อัป EZVIZ
2. บนหน้าจอหลัก ให้แตะ “+” ที่มุมขวาบนเพื่อไปยังหน้าสแกนคิวอาร์โค้ด
3. สแกนรหัสคิวอาร์บนหน้าปัดคู่มือการใช้งานฉบับย่อหรือบนตัวกล้อง



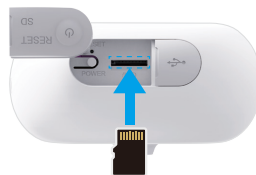
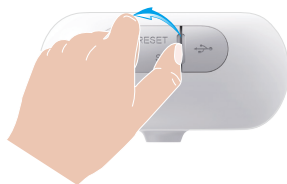
1. คุณสามารถบอกรหัส SN ของอุปกรณ์โดยตรงเพื่อเพิ่มได้

4. โปรดทำตามตัวช่วยสร้างของแอป EZVIZ เพื่อเร่งรัดการกำหนดค่า Wi-Fi และเพิ่มกล้องเข้าสู่บัญชี EZVIZ ของคุณ

การติดตั้งกล้อง

1. ติดตั้งการ์ด microSD™ (อุปกรณ์เสริม)

1. เปิดฝาปิดกันน้ำที่ด้านหลังของอุปกรณ์ แล้วใส่การ์ด microSD™ (ชื่อแยกต่างหาก) เข้าไปในช่องเสียบการ์ด



2. ยึดฝาครอบกันน้ำกลับเข้าที่

1. หลังจากติดตั้งการ์ด microSD™ โปรดทำตามขั้นตอนด้านล่างเพื่อเตรียมใช้งานการ์ดในแอป EZVIZ ก่อนใช้งาน

1. ในแอป EZVIZ ให้แตะที่รายการบันทึกในอินเตอร์เฟซการตั้งค่าอุปกรณ์เพื่อตรวจสอบสถานะของการ์ด microSD™
2. หากสถานะของการ์ด microSD™ แสดงเป็น ยังไม่เตรียมใช้งาน ให้แตะเพื่อเตรียมใช้งาน สถานะจะเปลี่ยนเป็น “กำลังใช้งาน” ซึ่งอนุญาตให้จัดเก็บวิดีโอได้

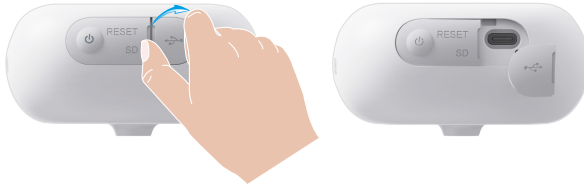
2. ชาร์จไฟให้กับกล่อง

1. กรุณาอย่าเปิดเครื่องชาร์จเมื่ออุณหภูมิเกิน 45 °C หรือต่ำกว่า 0 °C
- กล่องจะเปิดโดยอัตโนมัติเมื่อกำลังชาร์จไฟ

วิธีที่ 1: อะแดปเตอร์ชาร์จไฟ

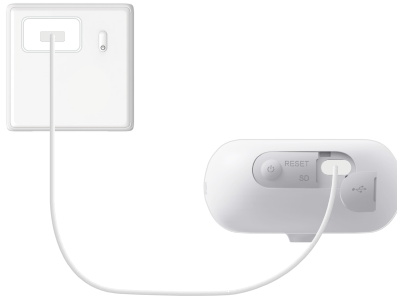
สำหรับการใช้งานครั้งแรก ขอแนะนำให้ชาร์จกล่องจนเต็มด้วยอะแดปเตอร์ไฟฟ้า

1. เปิดฝาครอบกันน้ำ



2. เชื่อมต่อกล่องกับเต้ารับไฟฟ้าด้วยอะแดปเตอร์ไฟ (DC5V 2A, ซีอแยกต่างหาก) เพื่อชาร์จ

1. **!** ไม่ควรชาร์จกล่องด้วยอะแดปเตอร์ไฟฟ้าในบริเวณภายนอกอาคาร
- หากขาดการเชื่อมต่อกับแหล่งจ่ายไฟ ให้ถอดปลั๊กปลั๊กไฟออกจากอุปกรณ์



3. หลังจากการชาร์จเสร็จสิ้น ให้ตรวจสอบว่าฝาครอบกันน้ำที่พอร์ตชาร์จปิดสนิทอย่างแน่นหนาเพื่อป้องกันความชื้นหรือความเสียหายจากน้ำ

วิธีที่ 2: อะแดปเตอร์ชาร์จไฟ

1. **i** หากคุณซื้อชุดนี้ แอมป์เซลล์จะมาพร้อมกับกล่อง หากไม่ต้องการ แอมป์เซลล์จะจำหน่ายแยกต่างหาก สำหรับการดำเนินการชาร์จโดยละเอียด โปรดดูคู่มือการใช้งานแอมป์เซลล์ขนาด 3.6V

หากคุณวางแผนที่จะใช้พลังงานแสงอาทิตย์สำหรับการใช้งานกลางแจ้งอย่างต่อเนื่อง ให้ปฏิบัติตามขั้นตอนด้านล่างเพื่อชาร์จกล่อง

1. หลังจากติดตั้งแล้ว โปรดเปิดฟิล์มป้องกันออกจากเลนส์ (สำหรับการดำเนินการโดยละเอียด โปรดดูที่ [คู่มือติดตั้ง](#))
2. เชื่อมต่อสายไฟเอาต์พุตของแอมป์เซลล์เข้ากับพอร์ตชาร์จของกล่อง เราจะใช้กล่องคิดหนึ่งเพื่อการอธิบายต่อไปนี้



3. ตำแหน่งการติดตั้ง

เลือกตำแหน่งที่มีขอบเขตการมองเห็นที่ชัดเจนและไม่โดนบดบัง รวมถึงมีสัญญาณไร้สายที่ดี ตรวจสอบให้แน่ใจว่าผนังมีความแข็งแรงมากพอที่จะรองรับน้ำหนักได้สามเท่าของน้ำหนักกล้อง สำหรับใช้กับแรงโซลาร์เซลล์ ติดตั้งอุปกรณ์ไว้ด้านล่าง ตำแหน่งนี้ช่วยให้ถล่มแรงเพื่อลดการสัมผัสแสงแดดโดยตรงบนตัวอุปกรณ์ ลดการเพิ่มขึ้นของอุณหภูมิ และนำความร้อนในการติดตั้งจากแชนเนล: 8.2 ฟุต (2.5 เมตร) เหนือพื้นดิน และนำความร้อนในการติดตั้งบนโต๊ะ: ไม่นเกิน 5.9 ฟุต (1.8 เมตร) จากพื้นดิน



หลีกเลี่ยงแสงแดดโดยตรง



หลีกเลี่ยงการรับมุมมอง (เช่น ตรงกลางโต๊ะ)



หลีกเลี่ยงช่องระบายอากาศหรืออ่างลม (เช่น โถงหน้าต่าง)



หลีกเลี่ยงการหันหน้าไปทางพื้นที่สะท้อนแสงสูง (เช่น กระดาษ)



หมายเหตุสำคัญเกี่ยวกับการลดสัญญาณเตือนที่ผิดพลาด:

- ห้ามติดตั้งกล้องในสภาพแสงจ้า เช่น แสงอาทิตย์ แสงจากโคมไฟที่จ้า ฯลฯ
- ห้ามวางกล้องใกล้กับช่องลม เช่น ช่องระบายอากาศของเครื่องปรับอากาศ ช่องลมของเครื่องทำความเย็น ช่องระบายอากาศถ่ายไอความร้อนของเครื่องฉายภาพ ฯลฯ
- ห้ามติดตั้งกล้องในที่ที่มีลมแรง
- ห้ามติดตั้งกล้องหน้ากระจก
- วางกล้องให้ห่างจากอุปกรณ์ไร้สายใดๆ อย่างน้อย 1 เมตรเสมอ รวมถึงเราเตอร์ Wi-Fi และโทรศัพท์ เพื่อหลีกเลี่ยงสัญญาณรบกวนไร้สาย

4. การติดตั้ง

- เพื่อคุณภาพของภาพที่ดีที่สุด โปรดหลีกเลี่ยงสิ่งกีดขวางจากเลนส์ก่อนทำการติดตั้ง
- สำหรับการเจาะ ให้ใช้ดอกสว่านขนาด 6 มม. และเจาะลึก 30 มม.
- เมื่อทำการติดตั้งฐานสกรู ให้แน่ใจว่าด้านที่มีร่องหันขึ้นด้านบน

ตัวเลือกที่ 1: พร้อมแผ่นโลหะ

แผ่นโลหะรองรับวิธีการติดตั้งสองรูปแบบ กรุณาเลือกวิธีที่เหมาะสมตามวัสดุผนังผิวของตำแหน่งติดตั้งของคุณ

- โหมสต์กเคอร์สำหรับติดตั้ง เหมาะสำหรับพื้นผิวเรียบและเรียบเนียน เช่น ฝ้ายอนหรือกระจก
- ชุดสกรูสำหรับติดตั้ง เหมาะสำหรับผนังที่หยาบแล้ว, สีลาเท็กซ์, แผ่นซีเมนต์ หรือพื้นผิวอื่น ๆ ที่สติกเกอร์โหมสต์กเคอร์ไม่สามารถยึดติดได้อย่างมั่นคง

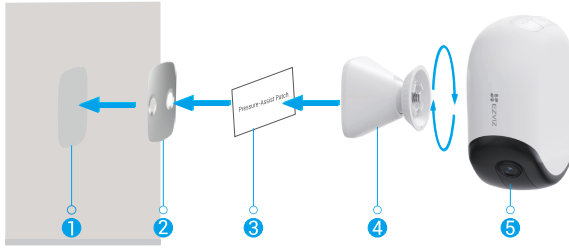
โหมสต์กเคอร์สำหรับติดตั้ง

- ทำความสะอาดพื้นที่ติดตั้งและติดตั้งกเคอร์โหม
- ยึดแผ่นโลหะเข้ากับสติกเกอร์โหมและกดให้แน่น
- ลอกกระดาษรองออกจากแผ่นช่วยแรงกดและติดโหมให้เรียบเนียนบนแผ่นโลหะและผนัง



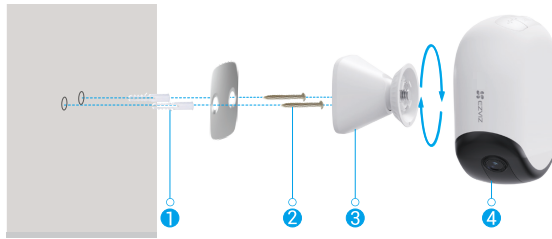
- กดลงอย่างแน่นหนาเพื่อให้สติกเกอร์โหมยึดติดกับแผ่นโลหะอย่างแนบสนิท ปล่อยให้วางแห้งเป็นเวลา 3 ชั่วโมงก่อนถอดแผ่นช่วยแรงกดออก
- เพื่อให้แผ่นโลหะติดแน่นอย่างปลอดภัย กรุณาปฏิบัติตามขั้นตอนนี้อย่างเคร่งครัด

- ยึดฐานสกรูเข้ากับแผ่นโลหะด้วยแม่เหล็ก
- หมุนอุปกรณ์ตามเข็มนาฬิกาไปยังฐานสกรู



ชุดสกรูสำหรับติดตั้ง

1. (สำหรับผนังปูนเท่านั้น) เจาะรูสกรูบนพื้นผิวที่สะอาดและเรียบ แล้วใส่ทุกเข้าไป
2. ใช้สกรูเพื่อยึดแม่โลหะ
3. ยึดฐานสกรูเข้ากับแผ่นโลหะด้วยแม่เหล็ก
4. หมุนอุปกรณ์ตามเข็มนาฬิกาไปยังฐานสกรู

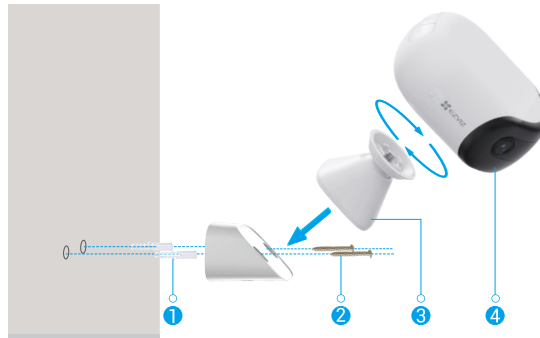


ตัวเลือกที่ 2: พร้อมตัวยึดแม่เหล็ก

i ตัวยึดแม่เหล็ก EZVIZ (ต่อไปนี้จะเรียกว่า "ตัวยึดแม่เหล็ก") มีให้เลือกหลายสี เราจะใช้เวอร์ชันสีขาวสำหรับการแสดงภาพต่อไปนี้

สำหรับการติดตั้งแบบติดตั้งผนัง มีตัวยึดแม่เหล็กที่ช่วยให้สามารถปรับมุมมองในแนวนอนได้ ตัวยึดแม่เหล็กสามารถติดตั้งกับพื้นผิวโลหะที่มีเหล็กได้โดยตรง หากพื้นผิวไม่ใช่โลหะที่มีเหล็กผสม โปรดปฏิบัติตามขั้นตอนด้านล่าง

1. (สำหรับผนังปูนเท่านั้น) เจาะรูสกรูบนพื้นผิวที่สะอาดและเรียบ แล้วใส่ทุกเข้าไป
2. ใช้สกรูยึดตัวยึดแม่เหล็ก
3. ติดฐานสกรูเข้ากับตัวยึดแม่เหล็กโดยใช้แรงแม่เหล็ก
4. หมุนอุปกรณ์ตามเข็มนาฬิกาไปยังฐานสกรู



ตัวเลือกที่ 3: พร้อมตัวยึดติดผนัง

i กรุณาซื้อขวยึดติดผนังสำหรับกล้องเบ็ดเตล็ด EZVIZ (ต่อไปนี้จะเรียกว่า "ขวยึดติดผนัง")

สำหรับการติดตั้งเสาบ

1. ใช้ห่วง (ชื่อแยกต่างหาก) เพื่อยึดขวยึดติดผนังกับเสา
2. หมุนอุปกรณ์ตามเข็มนาฬิกาไปยังตัวยึดผนัง



สำหรับการติดตั้งบนผนัง

1. (สำหรับผนังปูนเท่านั้น) เจาะรูสกรูบนพื้นผิวที่สะอาดและเรียบ แล้วใส่ทุกเข้าไป
2. ใช้สกรูยึดขวยึดติดผนัง
3. หมุนอุปกรณ์ตามเข็มนาฬิกาไปยังตัวยึดผนัง



ตัวเลือกที่ 4: พร้อมตัวยึดมาตรฐานอินเทอร์เน็ตเฟส

i ขอแนะนำให้ซื้อขวยึดมาตรฐาน (ติดตั้งด้วยสกรูขนาด 1/4 นิ้ว) เพื่อให้มั่นใจถึงการติดตั้งและความเข้ากันได้กับอุปกรณ์

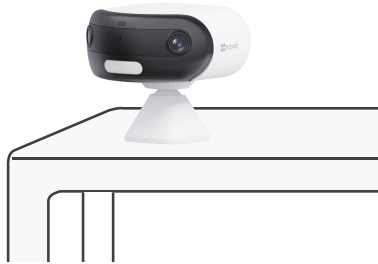
จัดแนวสกรูที่ด้านล่างของอุปกรณ์ให้ตรงกับแกนสกรูขนาด 1/4 นิ้วบนตัวยึดอินเทอร์เน็ตเฟสมาตรฐาน จากนั้นหมุนตามเข็มนาฬิกาเพื่อขันให้แน่น



ตัวเลือกที่ 5: การวางตำแหน่งเดสก์ท็อป

1. หมุนอุปกรณ์ตามเข็มนาฬิกาไปยังฐานสกรู
2. วางอุปกรณ์ที่ประกอบแล้วบนพื้นผิวที่มั่นคงและเรียบ

i เพื่อคุณภาพของภาพและประสิทธิภาพการใช้งานที่ดีที่สุด กรุณาวางอุปกรณ์ใกล้ขอบโต๊ะและตรวจสอบให้แน่ใจว่าบริเวณด้านหน้าของเลนส์อุปกรณ์ไม่มีสิ่งกีดขวาง



5. ปรับมุมมอง

1. หลังจากการติดตั้งเสร็จสิ้น เพื่อให้สามารถตรวจเฝ้าติดตามได้อย่างดี คุณสามารถปรับมุมมองกล้องได้โดยดูหน้าจภาพตัวอย่างแบบเรียลไทม์บนแอป EZVIZ



2. รักษาระดับเลนส์ให้ตรงเพื่อการครอบคลุมการตรวจสอบที่เหมาะสมที่สุด

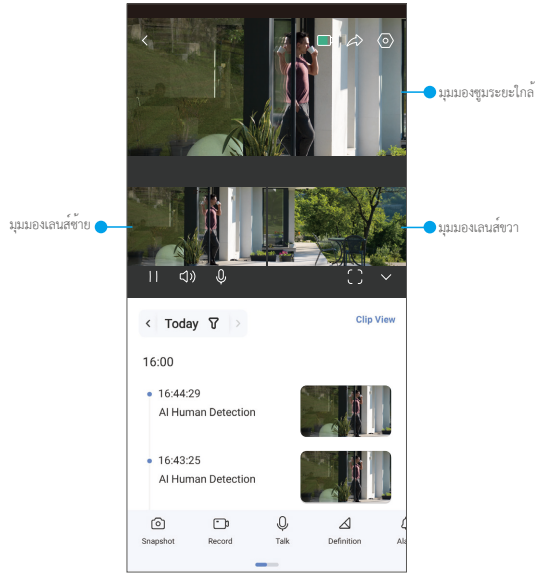


ตรวจสอบอุปกรณ์ของคุณ

i อินเทอร์เน็ตของแอปอาจมีการเปลี่ยนแปลงได้เนื่องจากการอัปเดตเวอร์ชัน

1. มุมมองสด

เมื่อคุณเปิดใช้งานแอป EZVIZ หน้าอุปกรณ์จะแสดงขึ้นด้านล่าง
คุณสามารถดูและฟังข้อมูลสด ถ่ายภาพสแนปช็อต หรือบันทึกภาพ และเลือกความละเอียดของวิดีโอได้ตามต้องการ



1 บัดซ้ายและขวาบนหน้าจอเพื่อดูไอคอนเพิ่มเติม

ไอคอน	คำอธิบาย
	แบตเตอรี่ ดูความจุแบตเตอรี่ที่เหลืออยู่
	แชร์ แชร์อุปกรณ์ของคุณกับใครก็ได้ตามที่คุณต้องการ
	การตั้งค่า ดูและเปลี่ยนแปลงการตั้งค่าอุปกรณ์
	สแนปช็อต ถ่ายภาพสแนปช็อต
	บันทึก เริ่ม/หยุดการบันทึกด้วยตนเอง
	พูด และเพื่อพูดคุยกับคนที่อยู่ด้านหน้าอุปกรณ์
	คำจำกัดความ และเพื่อเลือกความละเอียดของวิดีโอ
	การแจ้งเตือน และที่ไอคอนและอุปกรณ์จะส่งเสียงและกระพริบเพื่อขัดขวางผู้บุกรุก
	อุปกรณ์ใกล้เคียง และเพื่อเลือกอุปกรณ์ใกล้เคียงที่พร้อมใช้งานสำหรับมุมมองแบบสดแบบหลายหน้าจอ
	PIP (หน้าต่างย่อยในจอใหญ่) และเพื่อดูวิดีโอแบบซ้อนทับแอปอื่น
	เคล็ดลับ และเพื่อดูข้อมูลเพิ่มเติมเกี่ยวกับอุปกรณ์
	เรียงเรียงใหม่ เรียบเรียงลำดับฟังก์ชันทั้งหมดด้านบน

2. การตั้งค่า

ในหน้าการตั้งค่า คุณสามารถกำหนดพารามิเตอร์ของอุปกรณ์ได้

พารามิเตอร์	คำอธิบาย
ชื่อ	ดูหรือแก้ไขชื่ออุปกรณ์ของคุณที่นี่
แบตเตอรี่	ดูระดับแบตเตอรี่และเลือกโหมดการทำงานสำหรับอุปกรณ์ของคุณ
การตรวจจับแบบอัจฉริยะ	คุณสามารถเลือกระหว่างประเภทการตรวจจับต่าง ๆ สำหรับอุปกรณ์ของคุณ
การแจ้งเตือนข้อความ	คุณสามารถจัดการข้อความอุปกรณ์และการแจ้งเตือนของแอป EZVIZ ได้
การตั้งค่าเสียง	คุณสามารถตั้งค่าเสียงและคำสั่งเสียงของอุปกรณ์ได้ที่นี่
การตั้งค่าภาพ	คุณสามารถตั้งค่าพารามิเตอร์รูปภาพที่เกี่ยวข้องสำหรับอุปกรณ์ของคุณ
การตั้งค่าไฟ	คุณสามารถตั้งค่าพารามิเตอร์ของแสงที่เกี่ยวข้องกับอุปกรณ์ของคุณได้
รายการบันทึก	คุณสามารถเลือกระหว่างประเภทการบันทึกต่างๆ สำหรับอุปกรณ์ของคุณและดูสถานะการ์ด microSD™ ได้ที่นี่
การตั้งค่าความเป็นส่วนตัว	คุณสามารถเข้ารหัสวิดีโอของคุณด้วยรหัสผ่านการเข้ารหัสและปรับแต่งพื้นที่ความเป็นส่วนตัว
การตั้งค่าเครือข่าย	คุณสามารถดูสถานะการเชื่อมต่อและกำหนดค่าเครือข่าย Wi-Fi ได้
ข้อมูลอุปกรณ์	คุณสามารถดูข้อมูลอุปกรณ์ได้ที่นี่ รวมถึงคู่มือการใช้งาน
EZVIZ Cloud	คุณสามารถสมัครใช้งานและจัดการพื้นที่จัดเก็บบนระบบคลาวด์ได้
แชร์อุปกรณ์	คุณสามารถแชร์อุปกรณ์ให้กับสมาชิกในครอบครัวหรือแขกของคุณ
ลบอุปกรณ์	และเพื่อลบออกจากรายการ EZVIZ

การเชื่อมต่อกับ EZVIZ

1. ใช้ Amazon Alexa

คำแนะนำเหล่านี้จะช่วยให้คุณควบคุมอุปกรณ์ EZVIZ โดยใช้ Amazon Alexa หากคุณพบปัญหาขณะดำเนินการ โปรดอ้างอิง การแก้ไขปัญหา ก่อนเริ่มใช้งาน ตรวจสอบให้แน่ใจว่า:

1. อุปกรณ์ EZVIZ เชื่อมต่อกับแอป EZVIZ แล้ว
2. ในแอป EZVIZ ปิด “การเข้ารหัสวิดีโอ” และเปิด “เสียง” ในหน้า การตั้งค่าอุปกรณ์
3. คุณมีอุปกรณ์ที่เปิดใช้งาน Alexa ไว้ (นั่นคือ Echo Spot, Echo-Show, All-new Echo-Show, Fire TV (ทุกรุ่น), Fire TV Stick (เฉพาะรุ่นที่สอง), สมาร์ททีวี Fire TV Edition)
4. คุณติดตั้งแอป Amazon Alexa บนอุปกรณ์อัจฉริยะของคุณและสร้างบัญชีแล้ว

ในการควบคุมอุปกรณ์ EZVIZ ด้วย Amazon Alexa:

1. เปิดแอป Alexa แล้วเลือก “ทักษะและเกม” จากเมนู
2. ที่หน้าจทักษะและเกม ค้นหา “EZVIZ” แล้วคุณจะทำทักษะ “EZVIZ”
3. เลือกทักษะของอุปกรณ์ EZVIZ จากนั้นแตะ เปิดใช้งานเพื่อใช้
4. ป้อนชื่อผู้ใช้และรหัสผ่านของ EZVIZ แล้วแตะ ลงชื่อเข้าใช้
5. แตะปุ่ม อนุญาต เพื่ออนุญาตให้ Alexa เข้าถึงบัญชี EZVIZ ของคุณ เพื่อให้ Alexa สามารถควบคุมอุปกรณ์ EZVIZ ของคุณได้
6. คุณจะเห็นข้อความ “EZVIZ has been successfully linked (เชื่อมโยง EZVIZ สำเร็จแล้ว)” จากนั้นแตะ DISCOVER DEVICES (ค้นหาอุปกรณ์) เพื่ออนุญาตให้ Alexa ค้นหาอุปกรณ์ EZVIZ ทั้งหมดของคุณ
7. กลับไปที่เมนูของแอป Alexa แล้วเลือก “Devices (อุปกรณ์)” คุณจะเห็นอุปกรณ์ EZVIZ ทั้งหมดของคุณภายใต้หัวข้ออุปกรณ์

คำสั่งเสียง

ค้นหาอุปกรณ์อัจฉริยะใหม่ผ่านเมนู “บ้านอัจฉริยะ” ในแอป Alexa หรือฟังก์ชันการควบคุม Alexa ด้วยเสียง

เมื่อพบอุปกรณ์แล้ว คุณสามารถควบคุมอุปกรณ์ด้วยเสียงของคุณได้ พูดคำสั่งง่ายๆ ให้ Alexa

- 1 ชื่ออุปกรณ์ของคุณ ตัวอย่างเช่น “แสดงกล้อง xxxxx” สามารถเปลี่ยนแปลงได้ในแอป EZVIZ ทุกครั้งที่คุณเปลี่ยนชื่ออุปกรณ์ คุณจะต้องค้นหาอุปกรณ์อีกครั้งเพื่ออัปเดตชื่อ

การแก้ไขปัญหา

ควรทำอย่างไรถ้า Alexa ไม่พบอุปกรณ์ของฉัน

ตรวจสอบว่าการเชื่อมต่ออินเทอร์เน็ตมีปัญหาหรือไม่

ลองรีบูตอุปกรณ์อัจฉริยะและค้นหาอุปกรณ์อีกครั้งบน Alexa

ทำไม Alexa จึงแสดงสถานะของอุปกรณ์เป็น “ออฟไลน์”

การเชื่อมต่อไร้สายของคุณอาจถูกตัด ลองรีบูตอุปกรณ์อัจฉริยะและค้นหาอุปกรณ์อีกครั้งบน Alexa

การเข้าถึงอินเทอร์เน็ตบนเราเตอร์อาจไม่พร้อมใช้งาน ตรวจสอบว่าเราเตอร์ของคุณเชื่อมต่อกับอินเทอร์เน็ตหรือไม่ แล้วลองอีกครั้ง

- 1 สำหรับรายละเอียดเกี่ยวกับประเทศที่รองรับการใช้งาน Amazon Alexa โปรดดูเว็บไซต์ทางการ

2. ใช้ Google Assistant

เมื่อใช้กับ Google Assistant คุณสามารถเปิดการใช้งานอุปกรณ์ EZVIZ และดูสตูดิโอการพูดคำสั่งเสียงทาง Google Assistant

จำเป็นต้องมีอุปกรณ์และแอปต่อไปนี้:

1. แอป EZVIZ ที่ใช้งานได้
2. โนแอป EZVIZ ปิด "การเข้ารหัสวิดีโอ" และเปิด "เสียง" ในหน้า การตั้งค่าอุปกรณ์
3. โทรทัศน์เชื่อมต่อฟังก์ชัน Chromecast
4. แอป Google Assistant บนโทรศัพท์ของคุณ

เริ่มต้นใช้งานโดยทำตามขั้นตอนด้านล่าง

1. ตั้งค่าอุปกรณ์ EZVIZ และตรวจสอบให้แน่ใจว่ามีการทำงานอย่างเหมาะสมแอป
2. ดาวน์โหลดแอป Google Home จาก App Store หรือ Google Play™ แล้วเข้าสู่ระบบบัญชี Google ของคุณ
3. ที่หน้าจอ Myhome และ "+" ที่มุมซ้ายบน แล้วเลือก "ตั้งค่าอุปกรณ์" จากรายการเมนู เพื่อไปยังอินเตอร์เฟซการตั้งค่า
4. และ "ใช้งานร่วมกับ Google" และค้นหา "EZVIZ" แล้วคุณจะถูกพาไปยัง "EZVIZ"
5. ป้อนชื่อผู้ใช้และรหัสผ่านของ EZVIZ แล้วแตะ ลงชื่อเข้าใช้
6. และไป อนุญาต เพื่ออนุญาตให้ Google เข้าถึงบัญชี EZVIZ ของคุณ เพื่อให้ Google สามารถควบคุมอุปกรณ์ EZVIZ ของคุณได้
7. และ "กลับไปยังแอป"
8. ทำตามขั้นตอนข้างต้นเพื่อทำการอนุญาตให้เสร็จสมบูรณ์: เมื่อการซิงโครไนซ์เสร็จสมบูรณ์ บริการ EZVIZ จะแสดงอยู่ในรายการบริการของคุณ หากต้องการดูรายการอุปกรณ์ที่เข้ากันได้ของบัญชี EZVIZ ให้แตะ ไอคอนบริการ EZVIZ
9. ให้ลองส่งคำสั่ง ใช้ชื่อกล้องที่คุณสร้างไว้เมื่อตั้งค่าระบบ

ผู้ใช้สามารถจัดการอุปกรณ์เป็นรายการเดียวหรือเป็นกลุ่มก็ได้ การเพิ่มอุปกรณ์ไปยังห้องช่วยให้ผู้ใช้สามารถควบคุมกลุ่มอุปกรณ์พร้อมกันโดยใช้คำสั่งเดียวได้

ดูข้อมูลเพิ่มเติมในลิงก์

<https://support.google.com/googlehome/answer/7029485?co=GENIE.Platform%3DAndroid&hl=en>

คำถามที่พบบ่อย

ถาม: หากแอปแสดงว่ากล้องออฟไลน์อยู่ จะยังมีการบันทึกวิดีโอหรือไม่

ตอบ: หากกล้องเปิดเครื่องแต่ขาดการเชื่อมต่ออินเทอร์เน็ต การบันทึกวิดีโอในเครื่องจะยังคงดำเนินการต่อ แต่การบันทึกลงบนระบบคลาวด์จะหยุดลง หากกล้องปิดเครื่อง การบันทึกวิดีโอทั้งสองช่องทางจะหยุดลง

ถาม: ทำไมจึงมีการตรวจจับและแจ้งเตือนเมื่อไม่มีใครอยู่ในภาพ

ตอบ: ปริมาณไมวของสัญญาณเตือนให้มีความต่ำลง โปรดทราบว่ายานพาหนะและสัตว์ก็ถูกตรวจจับได้เช่นกัน

- สำหรับข้อมูลเพิ่มเติมเกี่ยวกับอุปกรณ์ โปรดดูที่ www.ezviz.com/th
- สำหรับข้อมูลโดยละเอียดเกี่ยวกับแบตเตอรี่ของอุปกรณ์ โปรดดู <https://support.ezviz.com/download/Battery-Replacement-Instructions> (คำแนะนำการเปลี่ยนแบตเตอรี่)

ความคิดริเริ่มเกี่ยวกับการใช้ผลิตภัณฑ์วิดีโอ

เรียนผู้ใช้ EZVIZ คุณค่า,

เทคโนโลยีส่งต่อชีวิตของเราในทุกรูปแบบ ในฐานะบริษัทเทคโนโลยีที่มีองไปข้างหน้า เราจึงตระหนักถึงบทบาทที่เทคโนโลยีมีต่อการปรับปรุงประสิทธิภาพและคุณภาพชีวิตของเรามากขึ้น ในขณะที่ด้วยกัน เรายังรวดถึงความเสียหายที่อาจเกิดขึ้นจากการใช้งานที่ไม่เหมาะสม ยกตัวอย่างเช่น ผลิตภัณฑ์วิดีโอสามารถบันทึกภาพที่แท้จริง เต็มรูปแบบ และชัดเจน ดังนั้นผลิตภัณฑ์วิดีโอจึงมีคุณค่าอย่างยิ่งในการแสดงให้เห็นถึงความจริง อย่างไรก็ตามการแจกจ่าย การใช้ และ/หรือการประมวลผลของบันทึกวิดีโออย่างไม่เหมาะสมอาจจะละเมิดความเป็นส่วนตัว สิทธิและผลประโยชน์ที่ถูกต้องของผู้อื่น

มุ่งมั่นที่จะสร้างนวัตกรรมใหม่เพื่อการสร้างประโยชน์ เราใน EZVIZ ขอให้อู้ใช้ทุกคนใช้ผลิตภัณฑ์วิดีโออย่างเหมาะสมและมีความรับผิดชอบ เพื่อสร้างสภาพแวดล้อมที่ดีขึ้นที่การปฏิบัติงานที่เกี่ยวข้องทั้งหมดสอดคล้องกับกฎหมายและระเบียบที่ใช้งาน รองรับผลประโยชน์และสิทธิของบุคคล และส่งเสริมคุณธรรมทางสังคม

นี่คือความร่วมมือของ EZVIZ ที่เราขอให้ความสนใจของคุณ:

- แต่ละบุคคลมีความคาดหวังที่สมเหตุสมผลในการเป็นส่วนตัว และการใช้ผลิตภัณฑ์วิดีโอไม่ควรขัดแย้งกับความคาดหวังที่สมเหตุสมผลดังกล่าว ดังนั้น ควรจะแสดงป้ายเตือนที่ชัดเจนเกี่ยวกับขอบเขตการตรวจสอบในลักษณะที่เหมาะสมและมีประสิทธิภาพ เมื่อติดตั้งผลิตภัณฑ์วิดีโอในพื้นที่สาธารณะ สำหรับพื้นที่ที่ไม่เป็นสาธารณะ ต้องประเมินสิทธิและผลประโยชน์ของผู้เกี่ยวข้องอย่างรอบคอบ รวมถึงแต่ไม่จำกัดเพียงการติดตั้งผลิตภัณฑ์วิดีโอหลังจากได้รับความยินยอมจากผู้เกี่ยวข้องเท่านั้น และไม่ติดตั้งผลิตภัณฑ์วิดีโอที่ไม่เห็นได้ชัดโดยไม่มีผู้ยินยอม
- ผลิตภัณฑ์วิดีโอบันทึกภาพเหตุการณ์จริงในระยะเวลาและพื้นที่ที่เฉพาะเจาะจง ผู้ใช้จะต้องระบุบุคคลและสิทธิที่เกี่ยวข้องกับขอบเขตนี้อย่างสมเหตุสมผลล่วงหน้า เพื่อหลีกเลี่ยงการละเมิดภาพบุคคล ความเป็นส่วนตัวหรือสิทธิทางกฎหมายอื่น ๆ ของผู้อื่นในขณะที่ปกป้องตัวเองผ่านผลิตภัณฑ์วิดีโอ โดยเฉพาะผ่านตัวเลือกเปิดใช้งานฟังก์ชันบันทึกเสียงบนกล้องของคุณ มันจะจับเสียง รวมถึงการสนทนาภายในระหว่างการตรวจสอบ เราขอแนะนำให้อำนาจการประเมินอย่างละเอียดเกี่ยวกับแหล่งเสียงที่อาจเกิดขึ้นในระหว่างการตรวจสอบ เพื่อเข้าใจความจำเป็นและความเหมาะสมอย่างเต็มที่ก่อนที่คุณจะเปิดฟังก์ชันการบันทึกเสียง
- ผลิตภัณฑ์วิดีโอที่ใช้งานจะสร้างข้อมูลเสียงหรือภาพจากฉากจริงอย่างต่อเนื่อง - อาจรวมถึงข้อมูลชีพจรเช่นภาพใบหน้า - ตามการเลือกคุณสมบัติของผู้ใช้. ข้อมูลเหล่านี้สามารถให้หรือประมวลผลเพื่อใช้งานได้ ผลิตภัณฑ์วิดีโอเป็นเครื่องมือเทคโนโลยีเท่านั้น ซึ่งไม่สามารถปฏิบัติตามมาตรฐานทางกฎหมายและจริยธรรมใดเหมือนมนุษย์ในการนำข้อมูลไปใช้ตามกฎหมายและถูกต้อง วิธีและวัตถุประสงค์ของข้อมูลควมและใช้ข้อมูลที่สร้างขึ้นเป็นสิ่งสำคัญ ดังนั้น ผู้ควบคุมข้อมูลจะต้องไม่เพียงเชื่อฟังกฎหมายและระเบียบที่ใช้บังคับอย่างเคร่งครัดเท่านั้น แต่ยังคงควรพิจารณาถึงผลกระทบที่อาจเกิดขึ้นอย่างรอบคอบระหว่างประเทศ มาตรฐานทางจริยธรรม ประเพณีวัฒนธรรม ความเรียบร้อยของสาธารณะ และประเพณีท้องถิ่น นอกจากนี้เราควรมีความสำคัญในการคุ้มครองความเป็นส่วนตัวและสิทธิในการถ่ายภาพ และสิทธิอื่น ๆ ที่เป็นสมควร
- ข้อมูลวิดีโอที่สร้างขึ้นอย่างต่อเนื่องโดยผลิตภัณฑ์วิดีโอภาพสิทธิ์ คำความสำคัญและความต้องการอื่น ๆ ของผู้มีส่วนได้ส่วนเสียต่าง ๆ ดังนั้น มันสำคัญมากที่จะรักษาความปลอดภัยของข้อมูลและป้องกันผลิตภัณฑ์จากการบุกรุกที่เข้าขั้วรัย ทุกผู้ใช้และผู้ควบคุมข้อมูลควรดำเนินการที่เหมาะสมและจำเป็นทั้งหมดเพื่อเพิ่มประสิทธิภาพในด้านความปลอดภัยของผลิตภัณฑ์และข้อมูล โดยหลีกเลี่ยงการรั่วไหลข้อมูล การเปิดเผยข้อมูลอย่างไม่ถูกต้องหรือการใช้ข้อมูลอย่างไม่เหมาะสม ซึ่งรวมถึงการตั้งค่าควบคุมการเข้าถึง การเลือกเลือกรางสภาพแวดล้อมเครือข่ายที่เหมาะสมที่สุดสำหรับผลิตภัณฑ์วิดีโอที่เชื่อมต่อการสร้างและปรับปรุงความปลอดภัยของเครือข่ายอย่างต่อเนื่อง
- ผลิตภัณฑ์วิดีโอมีส่วนสำคัญในการเสริมสร้างความปลอดภัยในสังคมของเรา และเราเชื่อว่าพวกเขาจะยังคงมีบทบาทที่ดีในด้านต่าง ๆ ของชีวิตประจำวันของเราต่อไป การพยายามใด ๆ ในการใช้งานผลิตภัณฑ์เหล่านี้เพื่อละเมิดสิทธิมนุษยชนหรือมีส่วนร่วมในกิจกรรมที่ผิดกฎหมายเป็นการขัดข้องกับความสำคัญของคุณค่าในนวัตกรรมเทคโนโลยีและการพัฒนาผลิตภัณฑ์ เราขอเสนอให้ผู้ใช้ทุกคนสร้างวิธีและกฎเกณฑ์ของตัวเองในการประเมินและตรวจสอบการใช้ผลิตภัณฑ์วิดีโอ เพื่อให้มั่นใจว่าผลิตภัณฑ์เหล่านี้ถูกใช้อย่างถูกต้อง อย่างมีความตั้งใจและด้วยความดีใจ